

Campaña de Seguridad Civic 2022–25: Conjunto caja de dirección

Sustituye la de 8 de octubre de 2024, para revisar la información resaltada en **amarillo**.

VEHÍCULOS AFECTADOS

Año	Modelo	Nivel de equipamiento	Rango VIN
2022–25	Civic	TODOS	Verifique el estado en iN-VIN para conocer afectación

RESUMEN DE LA REVISIÓN DE ESTA VERSIÓN

En INFORMACION DE PIEZAS se ha añadido una tabla con las referencias afectadas

CONTENIDO

Debido a la fabricación incorrecta de un eje helicoidal de la caja de dirección, el mismo puede hincharse durante el uso, reduciendo el espesor de la película de grasa entre el eje y el engranaje helicoidal. Además, la precarga del resorte del engranaje helicoidal se ajustó incorrectamente a un nivel alto, lo que aumenta la fuerza de deslizamiento entre los componentes. Como resultado del menor espesor de la película de grasa y el aumento de la fuerza de deslizamiento, aumenta la fricción entre el eje y el engranaje helicoidal.

Una mayor fricción entre el engranaje y el eje helicoidal puede aumentar el esfuerzo y la dificultad de accionamiento de la dirección, aumentando el riesgo de accidente o lesiones.

NOTIFICACION A LOS USUARIOS

Los propietarios de los vehículos afectados recibirán una notificación de esta campaña por motivos de seguridad.

Realice una consulta de estado en el sistema iN VIN para verificar si el vehículo está afectado por la campaña.

No reparar un vehículo sujeto a campaña puede someter a su concesionario a reclamaciones o demandas por parte del cliente o de cualquier otra persona perjudicada como resultado de dicha fallos. Para ver si un vehículo en stock se ve afectado por esta campaña de seguridad, realice una consulta del estado del VIN antes de venderlo.

PROCEDIMIENTO DE CORRECCIÓN

Redistribuya grasa en el engranaje helicoidal y reemplace el tapón de cierre (end cap), el muelle y el asiento del muelle del conjunto de la caja de dirección EPS.

INFORMACIÓN PARA EL CONSUMIDOR: La información de este boletín está destinada a ser utilizada únicamente por técnicos capacitados que tengan las herramientas, el equipo y la capacitación adecuada para mantener su vehículo de manera correcta y segura. Estos procedimientos no deben ser realizados por personas que "lo hacen ellos mismos" y no debe asumir que este boletín se aplica a su vehículo o que su vehículo tiene la condición descrita. Para determinar si esta información se aplica, comuníquese con un concesionario de automóviles Honda autorizado.

PARTS INFORMATION

Debido al suministro limitado, las piezas se asignarán automáticamente a su concesionario según su disponibilidad.

Part Name	Part Number	Quantity
Kit para el conjunto de la caja de dirección	06530-T20-305	1
Arandela (14X85)	90179-T20-A01	4
Arandela (14X45)	90163-TGH-A01	2
Arandela(14X35)	90181-TBA-A00	2
Arandela (14X85)	90130-T20-A00	1
Tornillos (14X80)	90108-T20-A00	3
Pasador (3.0X22) (Excepto Type R)	94201-30220	2
Arandela (10X25)	90159-TBA-A00	3
Tuerca autoblocante (12mm) (Excepto Type R)	90215-SB0-003	6
Tuerca (10mm)	90002-S10-000	2
Tornillo (12X95)	90167-SEA-E11	2
Tuerca autoblocante (14mm) (Solo Type R)	90364-SJA-000	2
Tuerca almenada (14mm) (Solo Type R)	90365-TA0-A00	2

MATERIALES NECESARIOS

Nombre referencia	Referencia	Cantidad
Junta líquida de silicona <i>Hondabond</i> HT	08718-0004	1 tubo para 50 vehículos

INFORMACIÓN SOBRE LAS HERRAMIENTAS

Nombre Herramienta	Referencia herramienta	Cantidad
Elevador-andamio para sujetar subchasis	VSB02C00016	1
Protector de rótula (12mm)	07AAF-SDAA100	1
Herramienta para retirar la rótula (28mm)	07MAC-SL00202	1
Pasador de alineación del subchasis	070AG-SJAA10S	1

INFORMACIÓN DE RECLAMACIÓN EN GARANTÍA

Referencia operación	Descripción	Tiempo tarifado	Código defecto	Código de síntoma	Identificación plantilla	Referencia pieza fallida
5130A4	Reemplace el asiento del muelle, el muelle y la tapa del extremo en la caja de dirección EPS y redistribuya la grasa sobre el engranaje helicoidal (incluye reaprendizaje y alineación de VSA).	1.7 hr	6JP00	SJS00	A24119A	53620-T22-A07
5130A4	Type-R: Reemplace el asiento del muelle, el muelle y la tapa del extremo en la caja de dirección EPS y redistribuya la grasa sobre el engranaje helicoidal (incluye reaprendizaje y alineación de VSA).	1.7 hr	6JP00	SJS00	A24119B	53620-T60-J43

Nivel de habilidad: Técnico en reparaciones

PROCEDIMIENTO DE REPARACIÓN

1. **Retire el conjunto de la caja de dirección / subchasis.**

NOTA: **NO desmonte** la caja de dirección del subchasis

- Pasos 1-10, *Desmontaje e instalación de la caja de dirección (excepto Type-R)*, ([Click Aquí](#)).
- Pasos 1-10, *Desmontaje e instalación de la caja de dirección (Type-R)*, ([Click Aquí](#)).

2. **Retire el escudo térmico.**

- Paso H, *subchasis frontal/zona de la caja de dirección* ([Click Aquí](#))

3. **Con un trapo limpio y húmedo, limpie la suciedad, el barro o los residuos alrededor de la cubierta negra de la caja de dirección EPS. Mientras utilice gafas de seguridad, use aire comprimido para secar el área alrededor de la tapa negra y elimine cualquier residuo.**

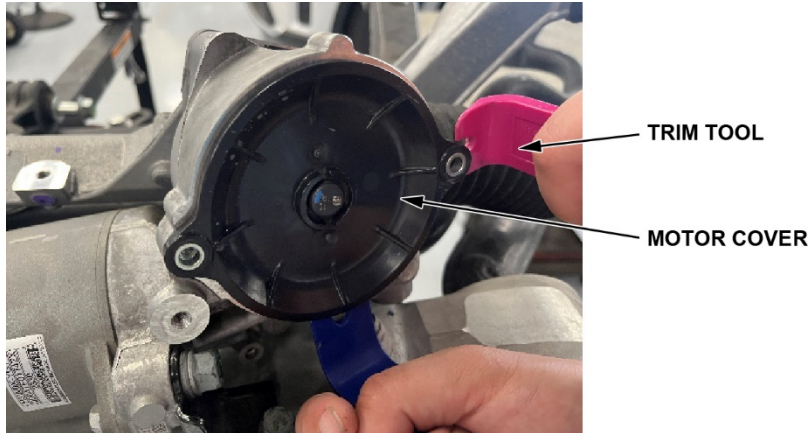
NOTA: Tome las medidas adecuadas para garantizar que no entren residuos en la caja de dirección EPS.

4. **Quite la tapa negra del motor de la dirección:**

1. Retire los dos tornillos (pernos) que sujeta la tapa negra.
2. Con una herramienta de plástico, haga palanca suavemente en la tapa negra para separarla de la caja de direcciones EPS. Pase lentamente la herramienta alrededor del borde inferior de la tapa para liberarla.

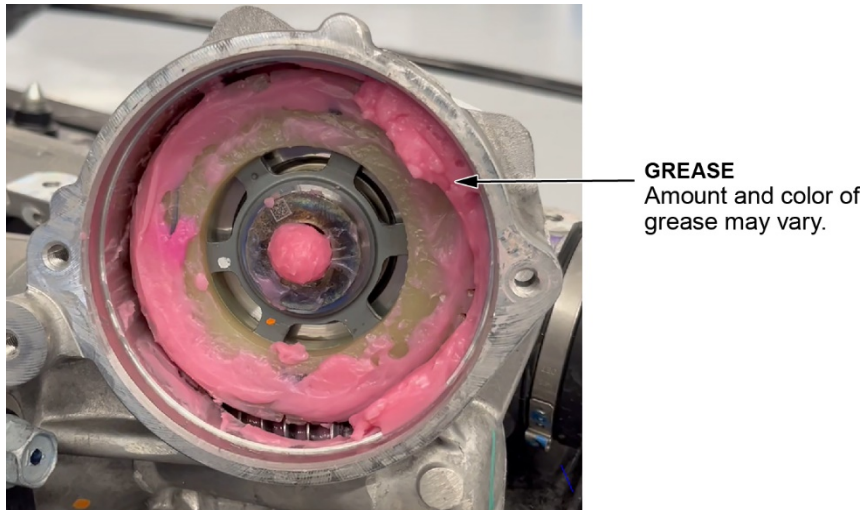
NOTA:

- **NO USE** a un destornillador ni otra herramienta de metal para hacer palanca sobre la tapa.
- La tapa esta sellada con una junta/anillo que puede ejercer cierta resistencia.



3. **Retire la tapa**

NOTA: La cantidad y el color de la grasa dentro de la carcasa pueden variar de un vehículo a otro.



5. **Retire la junta/anillo original de la tapa y deséchelo.**

6. **Con un paño limpio, limpie la tapa para eliminar la grasa y/o restos de suciedad.**

NOTA: **NO USE** use limpiador de frenos para limpiar la tapa

7. **Extender la grasa dentro del engranaje helicoidal:**

NOTE:

- **NO AGREGUE** grasa adicional.
 - Conserve una pequeña cantidad de grasa para usar en los **pasos 8 y 9**.
1. Usando unos guantes limpios, comience desde arriba pasando el dedo por el engranaje de plástico (nylon) y la carcasa de aluminio, dirigiendo el exceso de grasa al engranaje helicoidal de metal en el área inferior de la carcasa.
 2. Una vez que haya movido el exceso de grasa al área inferior del engranaje de plástico (nylon), aplique la grasa en la ubicación del engranaje helicoidal hasta que llene el espacio donde el engranaje helicoidal se acopla con el engranaje de plástico (nylon).

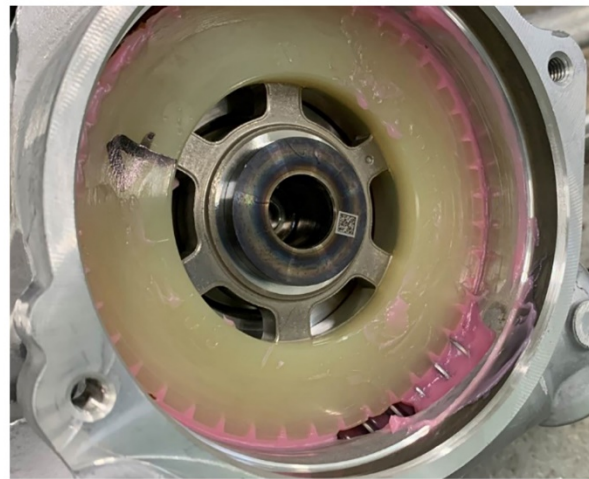
Click aquí para ver el vídeo:



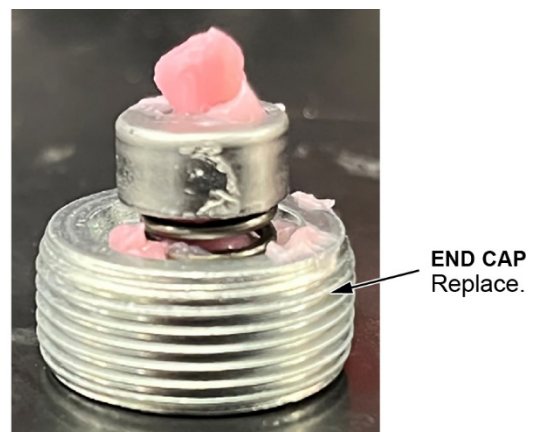
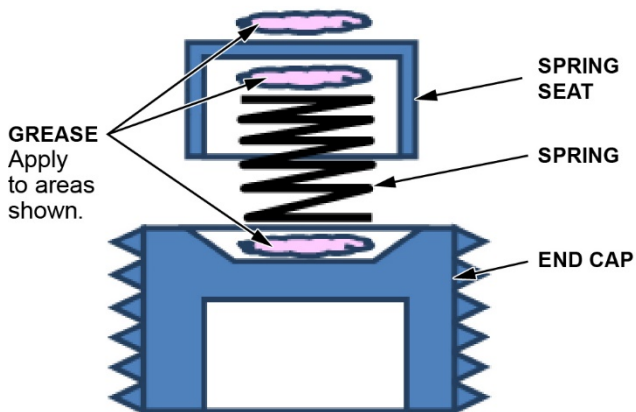
BEFORE



AFTER



8. **Usando el exceso de grasa que conservó en el paso anterior, aplíquela entre el nuevo repuesto del tapón de cierre (end cap), el muelle, el asiento del muelle y también en la parte superior del asiento del muelle. Proteja el conjunto de una posible contaminación dejándolo a un lado en un lugar seguro.**



9. **Aplique grasa en la nueva junta / anillo.**



O-RING
Replace.

10. **Instale la nueva junta / anillo en la tapa.**



NEW O-RING

11. **Limpe el exceso de grasa alrededor de la carcasa de aluminio del EPS.**

EPS ALUMINUM HOUSING
Wipe off excess grease.



12. **Instale la tapa negra del motor de la dirección:**

1. Coloque los pernos / tornillos, sin apretarlos.
2. Presione suavemente la tapa para colocarla en la carcasa de aluminio..
3. El par de apriete de ambos pernos / tornillos es **8 Nm (6 lb-ft)**.



BOLTS
Loosely install.

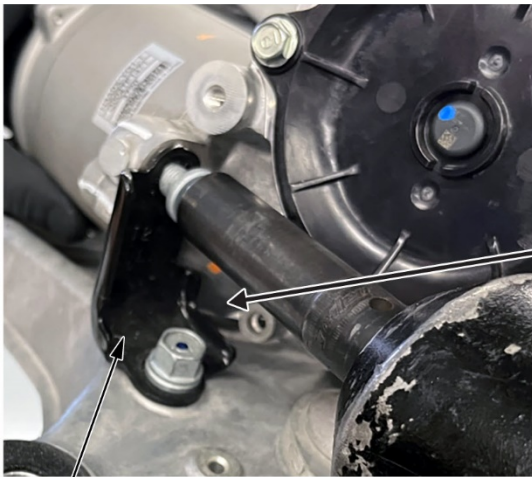


COVER
Gently press.

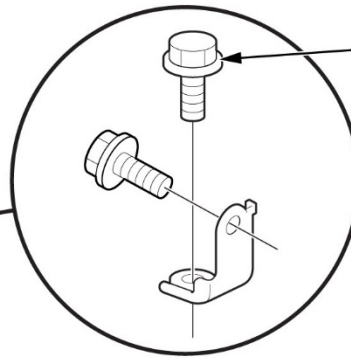


TORQUE BOLTS
8 N·m (6 lb-ft)

13. **Retire el soporte del EPS.**

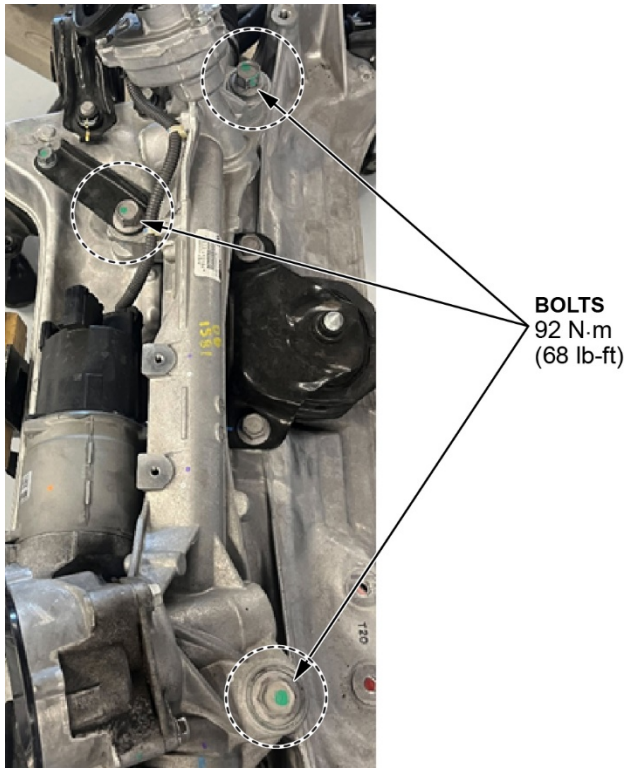


EPS BRACKET

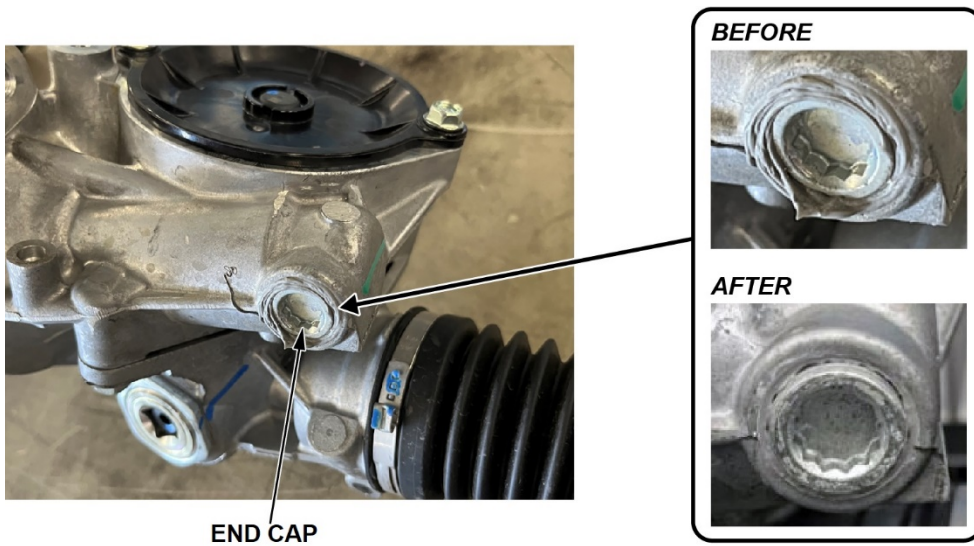


BOLTS (2)
44 N·m (32 lb-ft)

14. **Retire la caja de dirección EPS del subchasis.**



15. **Usando un cepillo de alambre, limpie el sellador expuesto alrededor del tapón de cierre (end cap). Luego, use un trapo (con limpiador de frenos) para limpiar cualquier material residual.**



16. **Con una punta hexagonal de 10 mm, retire tapón de cierre (end cap) de la caja de dirección EPS.**



17. **Usando una herramienta magnética, retire el muelle de la caja de engranajes EPS y deséchelo inmediatamente después de retirarlo.**

NOTA: Tenga cuidado de no contaminar la abertura.



SPRING
Discard.

Discard = Deshechar

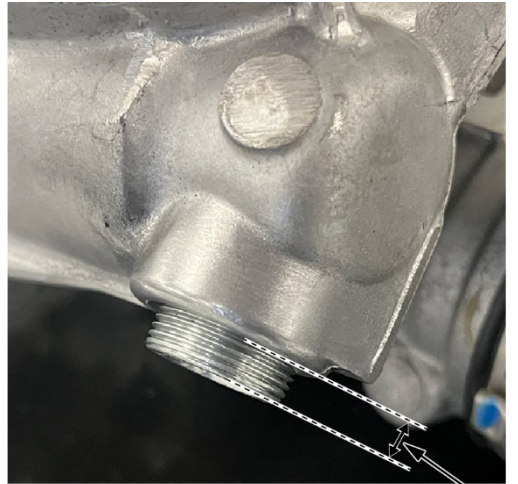
18. **Usando una herramienta magnética, retire el asiento del muelle de la caja de cambios EPS y deséchelo inmediatamente al retirarlo.**



SPRING SEAT
Discard.

19. Con el nuevo asiento del muelle, el muelle y el tapón de cierre (end cap) unidos con grasa, instale las piezas conjuntamente en la caja de dirección EPS, luego apriete el tapón de cierre (end cap) hasta que queden expuestos (sobresalgan) 4 mm de su rosca.

NOTA: Para evitar que las piezas se caigan de la punta hexagonal durante la instalación, gire la carcasa del EPS hasta que el orificio quede hacia abajo, luego instale el asiento del muelle, el muelle y el tapón de cierre (end cap) hacia arriba en el orificio.



4mm

20. Antes de apretar, aplique sellante *Hondabond* a la rosca que sobresale en el tapón de cierre (end cap).

HONDABOND



21. Apriete el tapón de cierre (end cap) a 12 Nm (9 lb-ft), y luego limpie el exceso de sellante *Hondabond*.



END CAP
12 N·m (9 lb-ft)

22. **Instale todas las piezas en orden inverso al desmontaje.**
23. **Gire el volante completamente a la izquierda y luego completamente a la derecha para asegurarse de su suave funcionamiento**
24. **Realice una alineación de ruedas**
25. **Realice una memorización de la Posición Neutral del Sensor del VSA [\(Click Aquí\)](#)**